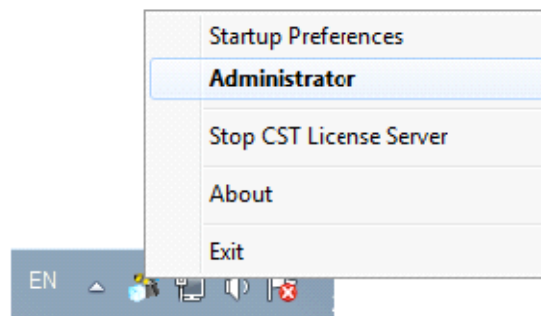


Procédure d'enregistrement de la licence flottante d'ABViewer :

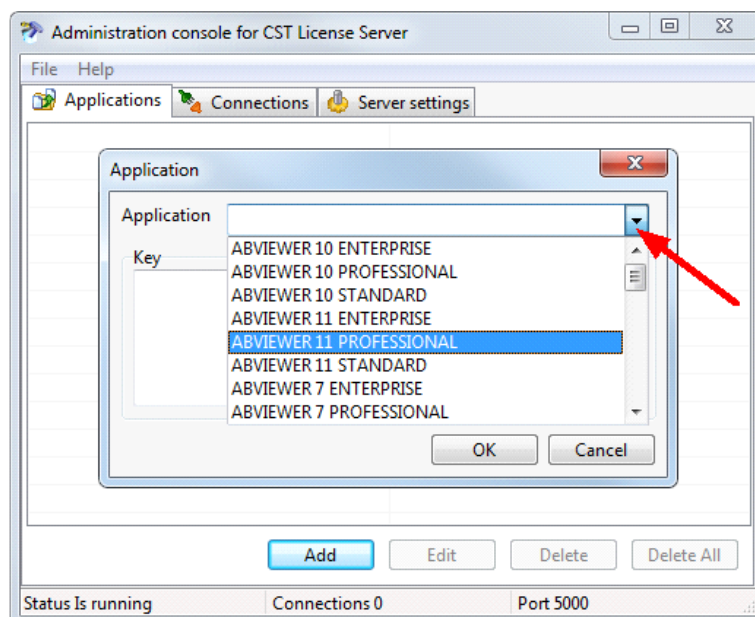
1. Téléchargez *CST Floating License Server* sous le lien suivant : <http://www.cadsofttools.com/download/floating.zip>.
2. Installez le programme pour les licences flottantes sur un serveur. Pour ce but il faut décompresser l'archive *floating.zip* et lancer *setup.exe*.
3. Lancez une fenêtre de la console administrative *CST Floating License Server* en procédant de l'une des manières suivantes :

a) Dans la zone de notification Windows cliquez avec le bouton droit de la souris sur l'icône *CST License Server* > Dans le menu contextuel sélectionnez *Administrateur*.

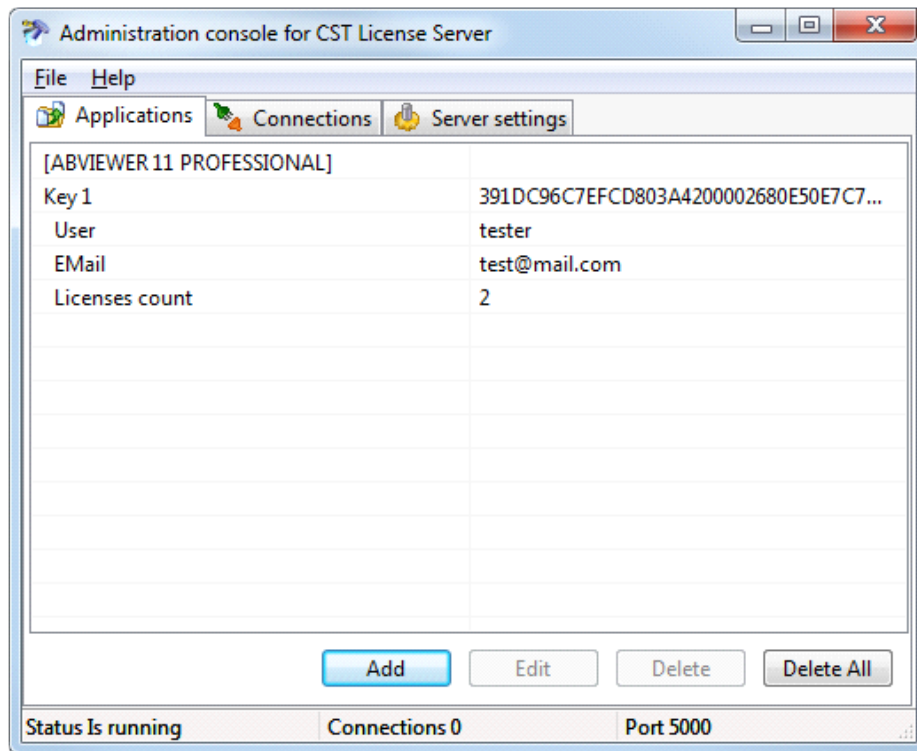


b) Dans le menu Démarrer sélectionnez *Tous les programmes* > *CADSoftTools Floating License Server* > *Administration Console*.

4. Dans la fenêtre apparue de la console administrative sélectionnez l'onglet *Applications*.
5. Cliquez sur le bouton *Add*. La fenêtre d'addition de l'application apparaîtra.
6. Dans la liste déroulante *Application* sélectionnez un programme nécessaire, par exemple, *ABViewer 11 Professional*.



7. Saisissez votre clé dans le champ *Key* et cliquez sur *OK*. Vous verrez l'information sur la licence dans la fenêtre *Applications*.



REMARQUE : *CST Floating License Server* ne doit pas être bloqué par le Pare-feu Windows. Il faut permettre à cette application de fonctionner sur le net sans obstacles. Par exemple, une séquence des étapes sur Windows 7 est suivante :

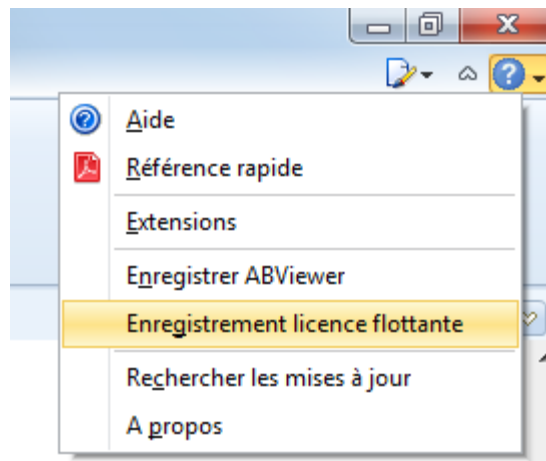
- Connectez-vous au compte qui a les droits d'administrateur.
- Ouvrez le *Panneau de configuration* > *Tous les Panneaux de configuration* > *Pare-feu Windows*.
- Dans la partie gauche de la fenêtre sélectionnez *Autoriser un programme ou une fonctionnalité via le Pare-feu Windows*.
- Cliquez sur *Modifier les paramètres*.
- Cliquez sur *Autoriser une autre application...*
- Spécifiez le chemin d'accès au Serveur de licences *C:\Program Files (x86)\CADSoftTools\Floating License Server\CST_LicenseServer.exe* et ajoutez l'application.
- Cliquez sur *OK*.

Pour obtenir des informations plus détaillées veuillez voir l'aide de votre Pare-feu.

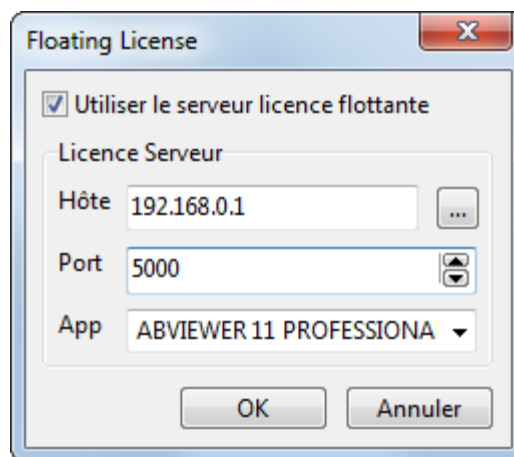
8. Installez ABViewer sur ordinateur(s) d'utilisateurs finals et enregistrez en procédant de l'une des manières suivantes.

Manière 1. Enregistrement dans la fenêtre d'ABViewer sur chaque ordinateur d'utilisateurs finals.

- Dans le coin en haut à droite de la fenêtre du programme cliquez sur le bouton *Aide* (le point d'interrogation) > Dans le menu apparu sélectionnez *Enregistrement licence flottante*.



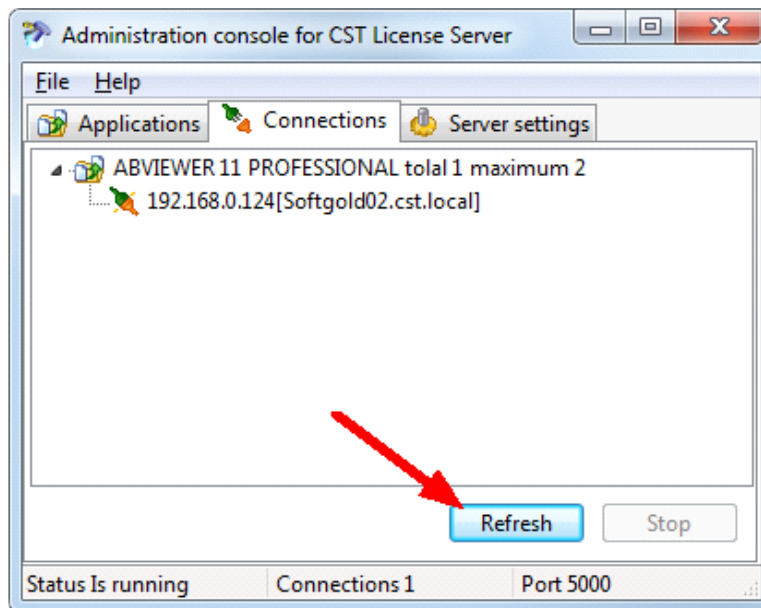
- Activez l'option *Utiliser le serveur licence flottante* > Dans le champ *Hôte* saisissez le nom d'hôte du serveur ou son adresse IP, par exemple, *192.168.0.1* > Sélectionnez l'application nécessaire, par exemple, *ABViewer 11 Professional*, dans la liste déroulante *App* > Cliquez sur *OK*.



Manière 2. Ajout de l'information au registre.

Cette manière ne suppose pas l'introduction de données d'enregistrement dans la fenêtre *Floating License* sur chaque ordinateur d'utilisateurs finals :

- Ouvrez un dossier décompressé *floating*.
- Dans le dossier x32 ou x64 (en fonction de votre système d'exploitation) sélectionnez un fichier *.reg nécessaire, par exemple, *ABViewer11_Professional_Floating.reg*, ouvrez-le dans le Bloc-notes ou un autre éditeur de texte.
- Remplacez *Host «127.0.0.1»* par le nom de votre ordinateur de serveur ou son adresse IP.
- Lancez *ABViewer11_Professional_Floating.reg* sur tous les ordinateurs d'utilisateurs finals à la fois.
- Dans la fenêtre de la console administrative de Serveur passez à l'onglet *Connections* et cliquez sur *Refresh*, vous verrez les ordinateurs connectés.



Manière 3. Pour les systèmes terminaux qui ne permettent pas d'ajouter les informations au registre.

- Ouvrez un dossier décompressé *floating*.
- Dans le dossier x32 ou x64 (en fonction de votre système d'exploitation) sélectionnez un fichier *.reg nécessaire, par exemple, *ABViewer11_Professional_Floating.reg*, l'ouvrez dans le Bloc-notes ou un autre éditeur de texte.
- Remplacez *Host «127.0.0.1»* par le nom de votre ordinateur de serveur ou son adresse IP.
- Copiez un fichier *.reg correspondant dans le dossier où ABViewer se trouve : pour le système d'exploitation 32 bits *c:\Program Files (x86)\CADSoftTools\ABViewer 11* ; pour le système d'exploitation 64 bits - *c:\Program Files\CADSoftTools\ABViewer 11*. Changez le nom du fichier *.reg copié en fonction de licence :
 - ABViewer_Enterprise_Floating
 - ABViewer_Professional_Floating
 - ABViewer_Standard_Floating
- Lancez ABViewer.
- Dans la fenêtre de la console administrative de Serveur passez à l'onglet *Connections* et cliquez sur *Refresh*, vous verrez les ordinateurs connectés.